

令和 2 年 度



# 業 務 報 告



公益財団法人広島市農林水産振興センター  
Hiroshima City Agriculture, Forestry and Fisheries Promotion Center

(農林部 農業担い手育成課)

# 目 次

## I 野菜・花き等の栽培試験及び普及啓発

### 1 葉物野菜の栽培試験

遮熱資材を活用した夏期のこまつな生産試験 .....	1
----------------------------	---

### 2 果菜類の栽培試験

ピーマンの一本仕立て栽培による収量調査・品種比較 .....	3
--------------------------------	---

### 3 令和2年度土壌分析実績 .....

#### (1) 農家ほ場の土壌診断

#### (2) 試験研究用分析

### 4 直売所向けの野菜・花きの栽培展示 46品目 .....

### 5 JGAP認証(コマツナ・ホウレンソウ・ミズナ・シュンギク) .....

## II 園芸バイオ技術による野菜や花き等の優良種苗の生産供給

### 1 園芸バイオテクノロジー導入事業の概要 .....

### 2 苗の生産サイクル .....

## III 新規就農者等の研修指導

### 1 “ひろしま活力農業” 経営者育成基礎研修 .....

### 2 「スローライフで夢づくり」 新規就農者育成研修 .....

### 3 ふるさと帰農者支援研修 .....

### 4 “チャレンジ” 女性農業者育成研修 .....

## 付 録

広島市農業振興センター気温表 .....	22
----------------------	----

# 1 葉物野菜の栽培試験

## 遮熱資材を活用した夏期のこまつな生産試験

担当者：藤本昭一、富田浩平

### 1 目的

こまつなは、広島近郊6大葉物野菜であり、“ひろしま活力農業” 経営者育成事業による就農者など多くの農家が生産する主要品目である。

近年、猛暑によってハウス内が高温となり、こまつなの生育遅延が発生している。

そのため、遮熱資材が生育遅延防止に有効かどうかを検討する。

### 2 試験方法

#### (1) 使用資材 タキイ涼感ホワイト30

※赤外線反射材を使用したネット状ポリエチレン不織布 遮光率 30%  
ビニールハウスの天部分に被覆

#### (2) 試験区

遮熱資材あり区

遮熱資材なし区 (対照区)

#### (3) 耕種概要

ア は種日：令和2年7月30日

イ 栽植距離：条間18cm、株間7cm

ウ 施肥量 (kg/a)

試験区	N	P	K
遮熱資材あり区	1.0	0.8	0.9
遮熱資材なし区 (対照区)	0.8	0.16	0.72

#### (4) 調査日：令和2年8月27日

#### (5) 調査項目

1株当たり調整重、生育調査 (葉数、葉身長、葉幅、葉柄長)、葉色

※調査区 (1mを2反復)

### 3 結果

(1) 1株当たりの調整重は、遮熱資材あり区が対照区より約1割多かった。

(2) 葉数は、遮熱資材あり区、遮熱資材なし区とも大きな差はなかった。

(3) 葉身長、葉幅、葉柄長は、いずれも遮熱資材あり区が対照区を上回った。

(4) 葉色は、遮熱資材あり区が若干薄かった。

以上より、遮熱資材を活用することで収量が増加していることから、生育遅延の防止に有効と考えられる。

表1 収量等調査 (8月27日調査 生育28日目)

試験区	1株当たり 調製重(g)	葉数 (枚)	葉身長 (cm)	葉幅 (cm)	葉柄長 (cm)	葉色※
遮熱資材あり区	42.1	6.4	19.8	12.0	14.2	36.8
遮熱資材なし区 (対照区)	38.3	6.6	17.5	10.6	12.6	39.1

※葉色は、ミノルタSPADによる測定。



遮熱資材なし区 (対照区)



遮熱資材あり区

写真1

## 2 果菜類の栽培試験

### ピーマンの一本仕立て栽培試験

担当者：増谷 優次

#### 1 目的

“ひろしま活力農業” 経営者育成事業の主要経営品目である「こまつな」は、市場入荷量の増加等に伴う価格の低迷が課題となっており、生産コストの削減や流通対策と合わせ、新たな経営品目の拡充が求められている。

施設ピーマンは、主要野菜の中で10a当たりの所得が高い品目とされており（農林水産省資料）、作業性が高い効率的な栽培方法が確立できれば、生産農家の所得向上が期待できる。

特に、夏秋ピーマンの1本仕立て栽培は、大分県農業技術センターにおいて行われた「夏秋ピーマンの1本仕立て誘引による作業性、収量性の向上」試験の結果によると主枝の誘引作業が省力化でき、作業空間の確保が容易となるため、収穫作業の負担軽減、収穫時間の短縮が可能とされている。

本栽培試験では、上記試験を参考に、1本仕立て栽培における有望品種の収量・上物率、品種特性及び収穫時間を調査する。

#### 2 調査方法

##### (1) 調査項目

収量・上物率、品種特性、収穫時間

##### (2) 目標収量（調整重）

15 t / 10a (大分県新規就農研修の収量目標を採用)

##### (3) 耕種概要

項目	内容	選定理由等
ア 作型	夏秋・ビニールハウス栽培	葉物野菜生産施設の汎用化を確認
イ 整枝	一本仕立て	整枝方法の簡索性 収穫作業の効率性の確認
ウ 品種	さらら（園芸植物育種研究所）	大分県での栽培試験で使用された品種。
	京鈴（タキイ）	一般市場流通品種
エ 栽培施設	ビニールハウス①（7m×14m）	
オ 栽植距離	条間 120 cm、株間 35 cm、1条×5畦	2,380 株/10a（大分県での栽培試験密度）
カ 栽植面積	32.34 m <sup>2</sup> （77 株栽植）	
キ 播種	令和2年1月20日	72穴セルトレイ、温床育苗
ク 定植	令和2年3月25日	鉢上げ1回（12cmポット）
ケ 施肥設計	エコロング 413-180 20 kg/a 基肥これだけ 10 kg/a	植溝 70 cmを深耕、黒マルチ、点滴チューブ 2本/畦

##### (4) 管理方法

###### ア 整枝（捻枝、摘心位置、側枝の管理）

第1分枝節から発生する2～3本の枝のうち主枝を1本残し、主枝とする枝以外は節間で捻枝した。摘心位置は約2.0mで行い、下部の側枝は5～6節で、上部の側枝は3～4節で摘心し、樹形状になるようにした。

###### イ 施肥・水管理

ロング肥料を使用し、追肥の省力化を行った。（試験期間中に追肥は行っていない。）

水管理は活着まで乾燥を避け、生育が旺盛になり着果量が増加するにつれ灌水量を増やした。

ウ 防除（対象病害、防除間隔、回数）

対象病害は、うどんこ病、黒枯病、炭疽病、斑点病、灰色かび病等  
対象虫害はコナジラミ、タバコガ、ヨトウムシ、ハダニ、カメムシ等  
防除は月に2週間に1回程度、合計11回行った。

エ 収穫・出荷（収穫重量、荷姿）

収穫は、1果重25g～50g程度で行った。

出荷は、生理障害果（変形）や病虫害の被害果を除き、3～4果を150gで袋詰めした。

3 結果

(1) 収穫期間

令和2年5月7日～12月17日

(2) 収量・上物率

- ① 収穫物の全重は、‘さらら’ 456.2kgに対し‘京鈴’ 492.3kgであり、京鈴が7.9%多かった。（表1）
- ② 調整重は、‘さらら’ 408.2kgに対し‘京鈴’ 459.2kgであり、京鈴が12.5%多かった。（表1）
- ③ 上物率は、‘さらら’ 89.5%に対し‘京鈴’ 93.3%であり、京鈴が3.8ポイント高かった。（表1）
- ④ 10a当たりの調整重の換算値は、‘さらら’ 12,622.1kg、‘京鈴’ 14,199.1kgであった。（表2）

表1 品種別の全重、調整重、上物率の状況

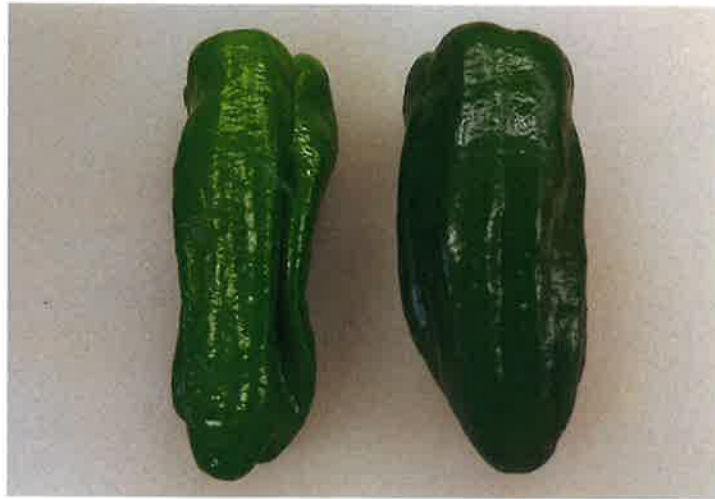
品 種	全重 (kg/32.34 m <sup>2</sup> )	調整重 (kg/32.34 m <sup>2</sup> )	上物率 (%)
さらら	456.2	408.2	89.5
京鈴	492.3	459.2	93.3

表2 品種別・月別の全重・調整重・上物率の状況及び10a当たり換算の調整重（換算値）

		5月	6月	7月	8月	9月	10月	11月	12月	合計
さらら	全重 32.34 m <sup>2</sup> 当たり (kg)	9.4	76.5	60.9	65.3	52.4	70.7	90.9	30.1	456.2
	調整重 32.34 m <sup>2</sup> 当たり (kg)	8.8	70	59.1	63.6	33.6	62.8	82.3	28	408.2
	上物率 (%)	93.6	91.5	97.0	97.4	64.1	88.8	90.5	93.0	89.5
	調整重 10a 当たり換算 (kg)	272.1	2164.5	1827.5	1966.6	1039.0	1941.9	2544.8	865.8	12622.1
京鈴	全重 32.34 m <sup>2</sup> 当たり (kg)	16.3	77.2	77.6	66.3	25.1	109.1	92.6	28.1	492.3
	調整重 32.34 m <sup>2</sup> 当たり (kg)	15.8	72.7	75.7	64.4	21.1	103.4	80.6	25.5	459.2
	上物率 (%)	96.9	94.2	97.6	97.1	84.1	94.8	87.0	90.7	93.3
	調整重 10a 当たり換算 (kg)	488.6	2248.0	2340.8	1991.3	652.4	3197.3	2492.3	788.5	14199.1

(3) 品種特性

- ① 果色については、‘さらら’に比べ‘京鈴’は薄かった。(写真1)
- ② 草勢及び枝伸びについては、‘さらら’に比べ‘京鈴’は強かった(写真2)
- ③ 病害虫の被害については、‘さらら’及び‘京鈴’とも栽培期間を通じ大きなものはなかった。



京鈴

さらら

写真1 果色の違い



京鈴



さらら

写真2 草勢の違い

(4) 収穫時間

10月から11月に実施した未経験者2～4名による収穫時間の測定では、1果当たり10秒程度であり、最も早かった者は8.43秒であった。期間を通じて時間短縮の傾向を確認した。

(図1)

(秒/果)

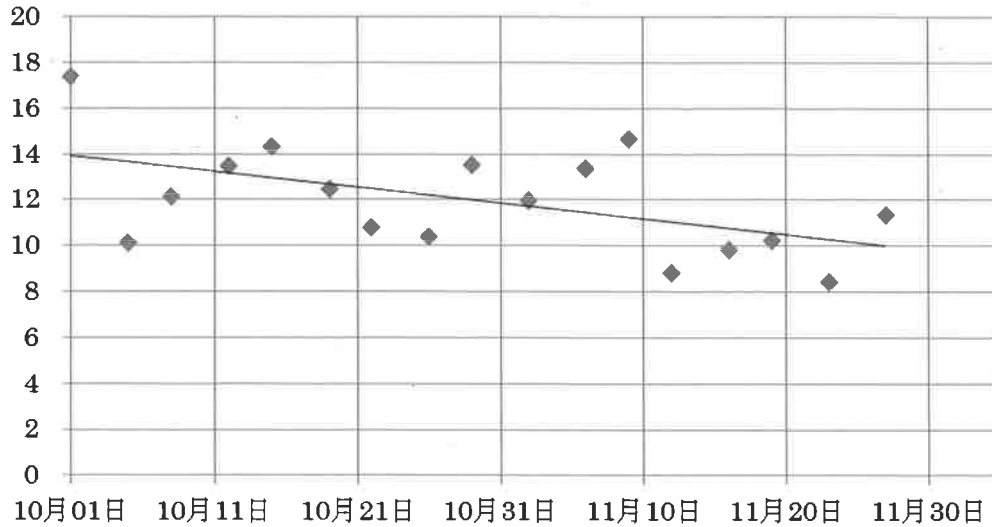


図1 1果当たりの収穫時間

#### 4 考察

- ① 収量について、目標収量15 t/10a に対し、‘さらら’ 12.6 t (目標の84.1%)、‘京鈴’ 14.2 t/10a (同94.7%) といずれも目標には届かなかった。  
この原因として、7月の日照不足 (平年値179.5時間に対し実績値84.2時間) と8月から9月にかけての高温が影響していると推測される。  
このため、ビニールハウス上部への簡易な換気装置の設置や摘心位置の調整による低草姿化などの高温対策の効果検証が必要である。
- ② 試験品種の比較については、収量性及び上物率においては‘京鈴’が‘さらら’より優れていたが、収量に影響する草姿以外は‘さらら’‘京鈴’とも特に留意しなければならない品種特性はなかった。
- ③ 大分県で試験した収穫時間については、1果当たり3.6～5.5秒の結果であり、他の仕立て方法 (4～9秒) に比べ19～35%の時間短縮が確認されているが、本試験では最も早い者でも 8.43秒と大幅に劣る結果であった。  
この原因は、作業従事者の熟練度の差が大きいと考えられるが、その他の要因の有無についても先進地等の事例を参考として分析する必要がある。



### 3 土壌分析実績

#### (1) 農家ほ場の土壌分析

##### 【認定農業者・認定新規就農者】

CEC、塩基飽和度、pH、EC、リン、カリウム、カルシウムなど 14 項目の分析および診断の実施

地 区	4月	5月	6月	7月	8月	9月	10月	11月	12月	1月	2月	3月	計
東西南中区	16	6	12	10	8	11	16	14	3	13	13	4	126
安佐南区													123
佐東									1				1
安古市													0
祇園													0
沼田	6	18	12	11	10	18	12	24	4	3		4	122
安佐北区													724
白木	44	17	21	40	5	38	32	44	10	34	68	86	439
高陽													0
可部													0
安佐	1	6	89		30	1		48	46	25	39		285
安芸区					21						12	3	36
佐伯区			2	4		6	3			1	1		17
合計	67	47	136	65	74	74	63	130	64	76	133	97	1,026

## 【一般農家】

pH、EC、リン、カリウム、カルシウムなど 12 項目の分析および診断の実施

地 区	4月	5月	6月	7月	8月	9月	10月	11月	12月	1月	2月	3月	計
東西南中区	2	4	6	4	4	4		5		8	15	10	62
安佐南区													107
佐東	2	2	1	2		3		10	5	7	15	6	53
安古市	5	2	15	1		2	4	2	2	2		2	37
祇園	3		1			3							7
沼田		7			3								10
安佐北区													170
白木	2	18	3	6	3	3				1	2	7	45
高陽	15	6		1		2	6				33	5	68
可部	2	14				2	4				1	8	31
安佐	6		2			4	4	6				4	26
安芸区		10	2	22		22					6	10	72
佐伯区	12	1		1		10	2				8	19	53
小計	49	64	30	37	10	55	20	23	7	18	80	71	464

## (2) 試験研究用分析

地 区	4月	5月	6月	7月	8月	9月	10月	11月	12月	1月	2月	3月	計
センター内	3	9	12	18	12	7	8	15	4	23	7	2	120
その他	1		15			8	5			4			33
小計	4	9	27	18	12	15	13	15	4	27	7	2	153

## 4 直売所向けの野菜・花きの栽培展示 46品目

栽培圃場	品目	品 種	は種 (定植) (月)	収穫 時期 (月)	凡例 ○:播種 △:定植 □:収穫												栽培距離 (cm)				施肥量 (N量) (kg/a)		備考			
					4月	5月	6月	7月	8月	9月	10月	11月	12月	1月	2月	3月	畝間	株間	条間	条数	基肥	追肥				
ア・ハウス	トマト	桃太郎はるか パルト	3上 (5上)	6~8	△ [ ]												150	80	40	2	1.2	1.4	ハウス育苗 千鳥			
	ミニトマト	アイコ イエローアイコ オレンジアイコ CFプチぶよ プレミアムビー イエローミミ 甘っこ																								
ア	きゅうり	フェルナンデス シャキット (四川系)	4上 (5上)	6~8	○△ [ ]												150	70	-	-	2	2.5	ハウス育苗			
ウ		Vロード シャキット (四川系)	6下 (7中)	8~9	○△ [ ]																					
ア		フェルナンデス なるなるZUTTO	7下 (8中)	9~10	○△ [ ]																					
ウ	ショウガ	大生姜	4中	10~11	△ [ ]												135	50	30	2	1	1	千鳥			
イ	かぼちゃ	ほっこり姫 (ミニ) 恋するマロン ブラックのジョー	4上 (5上)	7~8	○△ [ ]												500	100	-	-	1	0.6	ハウス育苗			
ア		おいとけ栗たん	8上 (8下)	11月	○△ [ ]																			200	50	-
ウ	ズッキーニ	グリーンポート2号 黄まんぼう	2下 (4上)	5~6	△ [ ]												150	80	40	2	1.5	1.2※	ハウス育苗 ※ロング肥料 千鳥			
イ	にがうり	沖縄中長苦瓜	4下 (5下)	7~10	○△ [ ]																			150	100	-
イ	マクワウリ	銀閣 金蝶	4中 (5上)	7~8	○△ [ ]												200	100	-	-	2	3※	※ロング肥料			
イ	なす	庄屋大長	(5上)	6~10	△ [ ]																					
		筑陽 (中ナス)			△ [ ]																					
		P C筑陽 (中ナス)			△ [ ]																					
		美男 (水なす)			△ [ ]																					
		ふわとろ	2中 (5下)		△ [ ]																					
イ	ピーマン	京波 (中) ちぐさ (大) ピー太郎 (小)	2中 (4下)	6~10	△ [ ]												135	60	-	-	2	3※	ハウス育苗 ※ロング肥料			
イ	ししとう	シントウ	2中 (4下)	6~10	△ [ ]																			135	60	-
ウ	タカノツメ	タカノツメ	2中 (4下)	9~10	△ [ ]												100	40	-	-	2					
ア	にら	広巾にら	-	8~11	△ [ ]																			120	30	40
イ	ねぎ	ホワイトスター なべちゃん 赤ひげ リーキ	4上 (6上)	12~2	○△ [ ]												110	3~5	-	-	1	1.8				
ア	スイートコーン	ゴールドラッシュ 86	3中 (4上)	6下~7上	△ [ ]																			120	30	40
		ゴールドラッシュ 90	5上 (5下)	7上中	○△ [ ]																					
		サニーショコラ	5中 (5下)	7下	○△ [ ]																					
		サニーショコラライラ クリスピーホワイト	5下 (6上)	8上	○△ [ ]																					
ア	オクラ	エメラルド・広島オクラ	4下 (5中)	6~10	○△ [ ]												90	50	-	-	1	1※	※ロング肥料 千鳥 3株立			
		ヘルシエ			○△ [ ]																			90	10	-
オ	えだまめ	早生緑大莢	3中・下 (4上・中)	6	△ [ ]												120	20	40	2	0.5	0.4	初期ユースラック			
オ		神風香	4上・下 (4下・5上)	7上	○△ [ ]																					
カ		早生くろがね	5上・中 (5中・5下)	7下 8上	○△ [ ]																					
カ		湯あがり娘・サヤコマチ・ 味風香	5上・中 (5中・5下)	7下 8上	○△ [ ]																					
カ		黒真珠・夏風香	6上・中 (6中・下)	8中下	○△ [ ]																					
ウ		秘伝	6中 (6下)	10中	○△ [ ]																					
ウ	一本草枝豆 (採種用)	6中 (6下)	10中	○△ [ ]												80	60	-	-	0.5	0.4					
ウ	じゃがいも	キタアカリ、レッドムーン、タ ワラヨーデル	(3中)	6	△ [ ]																					
イ	じゃがいも	デジマ、レッドムーン	(9上)	11	△ [ ]												90	30	-	-	0.7	0.5	3上催芽処理 8下催芽処理			
ウ	さといも	深川早生、深川早、赤芽、土蚕	(4下)	9~10	△ [ ]																			120	40	-
ウ	さつまいも	鳴門金時ほか	6上	10下	△ [ ]												90	30	-	-	-	-				

ア	キャベツ	輝	7下 (8中)	11														
		あまだま・サトウくん	8上 (9上)	12~1														
		湖水・湖月SP	8下 (9中)	1~2														
		春波	10下 (2下)	5														
ウ	さやいんげん	サクサク王子ネオ	8上・中	10~11						135	40	-	-	1.2	1		直播	
イ	レタス	スターレイ	10中 (11中)	1~2													ユースラック	
イ	コスレタス	暁抽ロマリア	8下 (9中)	10						120	30	30	2	2	0.5			
イ	リーフレタス	ワインドレス グリーンジャケット	8下 (9中)	10														
			10中 (11上)	1~2						135	30	30	3	2	0.5		ユースラック	
ア	広島菜	在来種	9下	11~12						120	40	40	2	1.5	1.2			
イ	白菜	CRお黄にいり	8上 (8中)	10								25	25	3	1.1	0.5	密植栽培	
		黄ごころ65、黄望峰80	8下・9上 (9中・9下)	11~12							130							
		ほまれの極み、冬月90	9中 (9下)	1~2								40	40	2	1.5	0.8		
オ	ブロッコリー	ピクセル、おはよう、 プロフローレ65	7下・8上 (8中・8下)	11~12						135	40	40	2	1.5	1.2			
		こんには	8中 (9上)	12~1						135	40	40	2	1.5	1.2			
ア		こんばんは	8下 (9中)	1~2						135	40	40	2	1.5	1.2			
オ	茎ブロッコリー	スティックセニョール	7下 (8中)	11~1						135	50	40	2	1.5	1.2			
ウ	カリフラワー	ゆきのこ	7中 (8中)	10						130								
		スノードレス	8上 (9上)	12~1							130	25	40	2	1.5	0.8		
ア・ウ	にんじん	向陽2号	4中	7~8						120	10	30	2	1.2	0.8			
		向陽2号、アロマレッド、 甘美人、クリスティーン、 高農金時、金美プラス	8上	11~12							120	10	30	2	1.2	0.8		
ア	だいこん(採種)	佐木三月子大根	9下	3						120	-	40	2	0.6	1.4			
カ	だいこん	三太郎、YR味づくり	9上・中	11~1														
カ		冬みね	9下							120	30							
エ		春宴	12上・中	4~5														
	蒼の誓	3月	5~6															
イ	かぶ	耐病ひかり、早生大蕪 ものすけ、味こがね	9中・10上	11~12						120	15	30	2	1.5	0.6		11中~トンネル	
ア	みずな	晩生千筋京水菜	10中 (10下)	12~1						120	15~30	15~30	2~4	1.2	0.4		玉ネギマルチ利用	
ア	しゅんぎく	大葉種	10上 (10下)	12~1						120	10	30	2	1.5	0.6		ユースラック	
イ	未成熟そらまめ	陵西一寸	10下(11下)	5~6						135	40	-	-	1	0.2			
イ	スナップエンドウ	スナック753・ グルメ	10下(11下)	4~5						150	40	-	-	1	0.3			
イ	実えんどう	うすい	10下(11下)	4~5						150	40	-	-	1	0.3			
イ	葉たまねぎ	貴錦、アリオン	8下 (10中下)	2~3						120	15	15	4	1	0.8		11中~ユースラック	
ウ	たまねぎ	貴錦、アリオン	9上 (11上)	3~4														
ウ		OK黄・アト ンクローラー	9中下 (11中)	6						135	15	15	5	1	1		玉ネギマルチ	
ウ		シャルム	3中 (8下)	12														
イ	にんにく	福地ホホワイト	(10上)	6						120	15	15	3	1.5	0.6			
エ	きく(小菊)	8月咲き~12月咲き (水玉他~)	3中~ ~6中	7~1						120	15	50	2	1	0.4		さし芽	
イ	ゆり	LAゆり(冷蔵球)	9中~10上	11~1 5~6						130	15	15	4	1	0.5		無加温 加温(5℃以上)	
ほ場キ	葉ぼたん	初紅	7下 (8下)	・12						120	15	15	4	0.5	0.4			
ほ場キ	ひまわり	ピュアミックス	5中・6中	7~8						120	15	15	4	0.5	-			

## 5 J G A P 認 証

(一財)日本GAP協会が指定する認証機関から約120項目にわたる審査を受け、令和3年2月にJGAP認証を取得しました。

GAP (農業生産工程管理) とは、農産物 (食品) の安全を確保し、より良い農業経営を実現するための取組で、世界共通の目標である「持続可能な開発目標 (SDDs)」達成にも貢献するものである。

【認証の種類】 個別認証

【認証基準・分類】 J G A P 農場用 管理点と適合基準 青果物 2016

【認証品目・出荷形態】 こまつな、みずな、ほうれんそう、しゅんぎく

【セクター】 栽培・収穫・取り扱い

【農産物取扱施設】 公益財団法人広島市農林水産振興センター

【登録番号】 340000046

【初回認証日】 令和3年2月18日 (木)

【有効期限】 令和5年2月17日 (金)

【審査機関】 S&S サーティフィケーション株式会社

東京都千代田区神田須田町2-25

## Ⅱ 園芸バイオ技術による野菜や花き等の優良種苗の生産供給

### 1 園芸バイオテクノロジー導入事業の概要

#### (1) 目的

バイオ技術を導入し、野菜や花きの地域特産物を対象に優良種苗を生産・普及し、生産性の高い産地の育成を図る。

#### (2) 実施期間

昭和 61 年度～

#### (3) 事業内容

生長点培養等の園芸バイオ技術による野菜・花き等の優良種苗の生産供給

#### (4) 方針

① 認定農業者、生産農家等にバイテク苗を供給し、経営の安定化を図る。

② 指導機関と連携して、農家での積極的な活用を図ることにより、産地の維持・発展を図る。

対象者：市域内の認定農業者、生産農家等

#### (5) 実績

実施区分	品目	供給先 (R 2 年度)
苗の生産・供給	ふき 100株	佐伯区
	さつまいも 1,590株	西区
	すいぜんじな 200株	安佐南区、安佐北区、安芸区、佐伯区
	さといも 220株	東区、安佐北区、佐伯区
	うるい 50株	安佐北区
計	2,160株	—

#### (6) 継代品目

ふき、さつまいも、すいぜんじな、さといも、うるい、イチゴ、ダリア

## 2 苗の生産サイクル

### (1) ふき

10	11	12	1	2	3	4	5	6	7	8	9
		S	—	—	—	—	—	J	—	==	

品 種 : 水ブキ

### (2) さつまいも

4	5	6	7	8	9	10	11	12	1	2	3
				S	—	—	—	—	J	—	==

品 種 : 鳴門金時、ペニアズマ、種子島紫、コガネセンガン、ペニハヤト

### (3) すいぜんじな

10	11	12	1	2	3	4	5	6	7	8	9
	S	—	—	—	J	—	==				

### (4) さといも

10	11	12	1	2	3	4	5	6	7	8	9
—	—	—	—	—	J	—	==				S

品 種 : 深川早生

### (5) うるい

10	11	12	1	2	3	4	5	6	7	8	9
S	—	—	—	—	J	—	==				

凡例 S : 増殖開始 J : 順化 == : 出荷

### Ⅲ 新規就農者等の研修指導

#### 1 “ひろしま活力農業” 経営者育成基礎研修

##### 1 目的

広島市農業の将来を担う優秀な人材を育成するため、栽培技術等の研修を行うとともに、農地のあつせんを行い、他産業並みの所得が確保できる若い活力ある農業経営者を育成することで、その経営者を核に、地域農業・農村の活性化と広島市民へ新鮮で安全な薬物野菜の安定供給を図ることを目的とする。

##### 2 研修期間

23期生：4名

研修期間：令和2年4月～令和3年3月 うち8月1日～9月30日 農家派遣研修

##### 3 研修内容

###### (1) 学科カリキュラム

栽培に必要な基礎知識と経営管理の能力を養う。

- ・野菜栽培の基礎
- ・土壌、肥料
- ・病害虫
- ・施設園芸
- ・農業経営
- ・流通

###### (2) 実習カリキュラム

薬物野菜の圃場準備から出荷・片付けまでの一貫した作業を行うことにより、栽培技術や経営技術を習得する。(研修ほ場：広島市農業振興センター内 パイプハウス1a×15棟、ガラス室1a×2棟)

- ・土壌管理
- ・ハウス管理
- ・栽培管理
- ・出荷調整
- ・農業機械の保守と使用方法  
(運搬車、トラクター、管理機、は種機、防除機、袋詰め機、予冷库等)
- ・栽培実績

品目：こまつな、ほうれんそう、しゅんぎく、みずな、ねぎ、小カブ、葉だいこん、小京菜、しろな、チンゲンサイ

月 区分	4	5	6	7	8	9	10	11	12	1	2	3	合計
作付回数	3	13	9	10	3	15	15	15	6	7	6	4	106回
出荷回数	15	10	16	15	11	10	18	13	15	12	11	16	162回
出荷数量	282	143	272	229	113	105	272	182	200	220	239	270	2,527箱

###### (3) 視察調査

市内優良農家、先輩就農者のほ場視察



4 ハウス別作付結果

ハウス番号	品目	品種	播種日	収穫日	収量(kg)	栽培期間(日)	備考
2	ミズナ	京だより	5月19日	6月15日	378	27	
		水天		6月16日	264	28	
	こまつな	なかまち	6月29日	7月30日	462	31	
		里きらり		8月5日	1	37	草丈が伸びず収穫適期を逃す
	こまつな	なかまち	9月3日	10月5日	509	32	
		さくらぎ		10月2日～5日	228	29～32	虫害により減収
	こまつな	なかまち	10月8日	11月12日	296	35	
		さくらぎ			314		
	ホウレンソウ	伸兵衛	11月17日	1月27日～29日	272	71～73	
		ゴードン		1月27日～2月4日	370	71～79	
こまつな	さくらぎ	2月12日	3月26日～3月29日	492	42～45		
	SC5-040		3月25日～3月29日	561	41～45		
3	ホウレンソウ	ミラージュ	4月28日	5月28日～6月2日	229	30～35	
		タフスカイ		6月2日	165	35	ケナガコナダニ被害、抽苔
	こまつな	なかまち	6月16日	7月14日～15日	382	28～29	
		国芳		7月16日～17日	203	30～31	尻腐れ
	こまつな	なかまち	7月30日	8月27日	309	28	
		乃木坂		9月3日	69	35	キスジノミハムシ、ヨトウ食害
	ホウレンソウ	ドンキー	9月16日	10月20日	142	34	発芽不良
		ゴードン		109			
	こまつな	なかまち	10月22日	11月27日～12月2日	409	36～41	
		さくらぎ			389		
こまつな	なかまち	12月4日	2月12日～16日	511	70～74		
	さくらぎ		2月12日～17日	515	70～75		
4	こまつな	なかまち	5月1日	5月29日	620	28	
		さくらぎ		6月1日	566	31	
	こまつな	なかまち	6月12日	7月10日～13日	538	28～31	キスジ食害
		さくらぎ			321		
	こまつな	艶夏	9月16日	10月16日	527	30	
		綱吉		10月19日	639	30～33	
	ホウレンソウ	オシリス	10月22日	12月7日～12月8日	365	46～47	
		吉兵衛		305			
こまつな	なかまち	12月17日	2月19日～2月25日	1126	64～70		
	さくらぎ			747			
5	シロナ		11月13日	1月7日～1月12日	1041	55～60	
	シュンギク		1月14日	3月1日～3月5日	419	46～50	
6	こまつな	なかまち	5月22日	6月17日～6月18日	498	26～27	
		さくらぎ			530		
	ミズナ	京だより	6月30日	7月28日～8月7日	79	28～38	尻腐れ。収穫遅れによる処分
		極早生水天		7月28日～7月31日	394	28～31	
	ミズナ	京だより	9月9日	10月7日	289	28	
		京かなで			229		
	ホウレンソウ	オシリス	10月8日	11月24日	97	47	収穫遅れによる処分
		吉兵衛		373			
こまつな	さくらぎ	11月26日	2月3日～2月15日	870	69～81		
こまつな	さくらぎ	2月16日	4月12日	240	55		
	SC5-040			415			
7	こまつな	いなむら	6月1日	7月1日～7月6日	390	30～35	
		乃木坂		7月2日～7月6日	356	31～35	
	こまつな	なかまち	7月15日	8月11日	354	27	
		さくらぎ			388		
	こまつな	なかまち	9月10日	10月8日	324	28	
		さくらぎ			314		
	ホウレンソウ	オシリス	10月9日	11月25日	226	47	
		福兵衛		268			
	こまつな	なかまち	11月26日	2月2日～2月3日	488	68～69	
		さくらぎ		2月2日～2月15日	491	68～81	
こまつな	なかまち(株間4.5cm)	2月26日	4月7日～4月12日	628	40～45		
	なかまち(株間6cm)			531			

ハウス番号	品目	品種	播種日	収穫日	収量(束、袋)	栽培期間(日)	備考	
8	こまつな	なかまち	7月30日	9月2日	243	34		
		里きらり		9月10日	143	42		
	こまつな	なかまち	9月30日	10月30日～11月2日	346	30～33		
		さくらぎ			344			
	こまつな	なかまち	11月12日	1月18日～1月20日	471	67～69		
		さくらぎ			433			
ハウレンソウ	オシリス	TSP-569	1月29日	3月24日	150	54		
				3月23日～24日	222	53～54		
9	ミズナ	京だより	6月17日	7月14日～7月17日	344	27～30		
		のってる菜		7月15日～7月16日	164	28～29		
	こまつな	なかまち	7月30日		9月2日	451	34	
		里きらり			9月10日	270	42	
	ハウレンソウ	ミラージュ	9月25日	10月30日～11月5日	366	35～41		
	こまつな	秋冬のエース	11月10日	1月4日	395	55		
はまつづき		379						
ミズナ	京のれん	1月28日	3月15日～3月17日	426	46～48			
	早生干筋京水菜			593				
10	ミズナ	京だより	5月7日	6月3日～6月8日	300	27～32	灌水むらによる生育不良で減収	
		夏白泉			527			
	こまつな	なかまち	6月22日	7月20日～7月22日	189	28～30		
		さくらぎ			264			
	こまつな	いなむら(株間8cm)	9月14日	10月13日～10月15日	389	29～31		
		いなむら(株間5cm)		10月12日～10月15日	385	28～31		
	ミズナ	京だより	10月21日	11月26日～11月30日	365	36～40		
		早生干筋京水菜			327			
ハウレンソウ	ゴードン	12月11日	2月17日～2月24日	352	68～75			
	吉兵衛		2月18日～2月24日	279	69～75			
ミズナ	京だより	3月16日	4月22日～4月23日	525	37～38			
	極早生水天		4月19日～4月22日	555	34～37			
11	ハウレンソウ	ジャスティス	5月26日	6月26日	233	31		
		タフスカイ		6月26日～6月29日	32	33		抽苔による減収
	こまつな	なかまち	7月9日	8月5日～8月7日	263	27～29		
		さくらぎ		8月5日～8月11日	36	27～33		
	こまつな	なかまち	9月17日	10月14日	314	27		
		さくらぎ			402			
こまつな	なかまち	10月15日	11月20日	318	36			
	さくらぎ			369				
こまつな	むらさき祭	11月20日	1月29日～2月1日	150	70～72			
スカイホワイト	1月28日～2月9日		458	69～80				
12	こまつな	なかまち	5月8日	6月5日	339	27		
		さくらぎ		478				
	こまつな	なかまち	6月5日	7月1日～7月6日	331	26～31		
		さくらぎ		7月3日～7月6日	324	28～31		
	こまつな	スカイホワイト	7月7日	8月11日	3	35		
		むらさき祭		×	×	×		収穫遅れによる処分
	ハウレンソウ	ミラージュ	9月23日	10月29日	122	36		
	ミズナ	水天	11月9日	1月5日～1月6日	349	57		
京のれん		500						
ハウレンソウ	オシリス	1月14日	3月10日	391	55			
	TSP-569			255				
こまつな	なかまち	3月19日	4月26日	680	38			
	さくらぎ			608				

ハウス番号	品目	品種	播種日	収穫日	収量(束、袋)	栽培期間(日)	備考	
13	こまつな	なかまち	4月17日	5月18日	616	31		
		さくらぎ		5月20日	600	33		
	こまつな	なかまち	5月29日		6月25日	423	27	
		さくらぎ				412		
	こまつな	なかまち	7月30日		8月28日～8月31日	338	29～32	
		乃木坂			9月1日	366		
	ハウレンソウ	オシリス	9月18日	10月21日～10月23日		110	33～35	
吉兵衛					178			
こまつな	なかまち	11月5日		12月16日～12月17日	325	41～42		
	さくらぎ			12月17日～12月25日	254			42～50
ミズナ	京のれん	1月6日	3月2日～3月9日		551	55～62		
	極早生水天				433			
14	こまつな	なかまち	5月25日	6月23日	330	29		
		いなむら			270			
	こまつな	なかまち	7月2日		8月4日	305	33	
		さくらぎ			250			
	こまつな	なかまち	8月28日	9月25日～9月28日		209	28～31	
		さくらぎ			176			
	こまつな	なかまち	10月1日	11月2日		295	32	
さくらぎ		307						
こまつな	さくらぎ	11月13日	1月6日～13日	558	54～61			
こまつな	さくらぎ	1月22日	3月4日～3月8日	354	41～45			
	SC5-040		3月8日～3月17日	387	45～54			
15	ミズナ	京だより	5月27日	6月23日～7月7日	255	27～41		
		京かなで		6月24日～7月7日	262	28～41		
	ハウレンソウ	ジャスティス プリウスベータ	7月14日	9月11日	3 2	59	雑草が多く生育不良のため処分	
	チンゲンサイ	シャオペン	10月5日	11月13日～11月18日	809	39～44		
	こまつな	なかまち	11月19日	1月28日～1月26日	571	67～68		
さくらぎ		1月28日～2月4日		463	67～77			
こまつな	あつちゃん	2月9日	4月9日	×	×	収穫適期が過ぎたため処分 適期は3/30頃		
	はまつづき							
16	ハウレンソウ	ミラージュ	5月12日	6月9日	297	28		
		春夏の輝		6月10日	265	29		
	こまつな	いなむら	6月24日	7月22日～7月27日		554	28～33	
		国芳			432			
	こまつな	なかまち	8月13日		9月9日	289	27	
		さくらぎ			9月8日～9月9日	272		
	ハウレンソウ	オシリス	9月18日	10月22日		60	34	
		福兵衛				164		
こまつな	さくらぎ(株間4cm)	10月30日	12月11日～12月14日		686	42～45		
	さくらぎ(株間8cm)				441			42
こまつな	さくらぎ	12月21日	2月24日～2月25日		408	65～66		
	なかまち				785			
こまつな	さくらぎ	3月12日	4月16日		458	35		
	なかまち				388			
17	こまつな	なかまち	5月15日	6月11日	471	27		
		さくらぎ		6月12日	590	28		
	こまつな	なかまち	6月26日	7月28日		339	52	
		さくらぎ				392		
	こまつな	なかまち	8月20日	9月16日～9月17日	269	27～28		
		さくらぎ		9月16日	321	27		
	こまつな	なかまち	9月24日	10月23日～10月27日		298	29～33	
		さくらぎ				465		
こまつな	なかまち	11月6日	12月18日～12月22日	364	42～49			
	さくらぎ		12月18日～1月6日	361	42～61			
こまつな	さくらぎ	1月13日	3月8日～3月11日	682	54～58			
	春のセンバツ		3月11日～3月12日	622	57～58			

ハウス番号	品目	品種	播種日	収穫日	収量(束、袋)	栽培期間(日)	備考
18	こまつな	なかまち	4月24日	5月26日～5月28日	300	32～34	
		さくらぎ			322		
	ホウレンソウ	ジャスティス	6月15日	7月20日	151	35	
		プリウスアーリー7			0		
	こまつな	なかまち	7月22日	8月19日～8月23日	270	28～32	
		里きらり		8月19日～8月26日	533		
	こまつな	夏の甲子園	9月11日	10月12日	346	31	
春のセンバツ		330					
こまつな	なかまち	10月29日	12月9日～12月10日	418	41～42		
	さくらぎ			270			
こまつな	江戸の舞	12月28日	2月25日～3月1日	417	59～63		
	江戸の小町			94			
こまつな	なかまち	3月23日	4月27日	739	34		
	さくらぎ			617			
栽培B-1	ミズナ	京だより	10月1日	10月30日～11月9日	253	29～39	
		京のれん			244		
	こまつな	雪美坂	11月13日	1月13日	162	61	
さくらぎ		1月15日～1月22日		132	63～70		
こまつな	なかまち	2月3日	3月19日～3月22日	480	44～47		
	さくらぎ		3月22日	150			47
栽培B-2	こまつな	いなむら	10月1日	11月9日	150	39	
		里きらり			225		
	小京菜(広島菜)		11月13日	1月7日～1月12日	326	55～60	
ミズナ	京かなで	2月26日	4月14日	223	47		
	京美人			240			
栽培C	こかぶ	玉里	5月22日	6月24日～7月8日	649	33～49	
		きらりのゆめ		6月29日～7月9日	591	38～50	
	青ネギ	みやび姫	7月29日	10月1日～10月5日	504	64～68	播種6月30日 チェーンポット29日間育苗 定植ひっぱりくん使用
		T-1スリム		9月29日～10月1日	450	62～64	
	春菊		10月15日	12月14日～1月13日	593	60～70	
	青ネギ	みやび姫	1月21日	3月29日～3月30日	464	67～68	播種12月2日 チェーンポット育苗 定植ひっぱりくん使用
パワースリム		3月30日～4月15日		1416	68～84		
栽培D	シロナ	耐病花芯	5月22日	6月17日	155	26	
	葉ダイコン	美菜		6月22日	237	31	
	こまつな	いなむら	6月30日	8月11日	2	42	収穫期超過のため処分
		スカイホワイト		8月3日～8月4日	84	34～35	
		むらさき祭		8月11日	1	42	
		なかまち		8月4日	121	35	
	こまつな	さくらぎ	9月15日	10月15日	324	30	
	ホウレンソウ	オシリス	10月22日	12月21日～12月24日	192	60～63	
		福兵衛		12月22日～12月23日	207	61～62	
	こまつな	なかまち	1月14日	3月12日～3月15日	651	57～60	
さくらぎ		3月12日～3月16日		612	57～61		
ミズナ	京だより	3月24日	4月28日	561	34		
	京美人		4月28日～4月30日	371	34～36		

## 2 「スローライフで夢づくり」 新規就農者育成研修

### 1 目的

栽培技術や販売の研修、農地のあっせんを行い、担い手の減少、遊休農地の拡大等の問題に直面している農村部において就農させ、ゆとりのある生活の中で作られた新鮮な農産物の直売による地産地消の拡大や新規就農者を核とした地域交流により農村地域の活性化を図ることを目的とする。

### 2 研修期間

研修生：2名

令和2年4月～令和3年3月

(原則として週3日、月水金曜日、午前9時～午後3時)

### 3 研修場所

センターほ場(露地及びハウス)

### 4 研修実績

(1) 栽培実習：46品目の野菜・花きの肥培管理(P9参照)、農機具の操作技術の習得等

(2) 販売実習：ひろしま朝市での販売技術の習得、市場出荷技術の習得

(3) 講義

講義項目	実施月日	内容
主な野菜及び花きの基礎(1)(2)(3)	(1)5/29 (2)9/2 (3)3/5	(1) 果菜類・葉菜類の栽培について (2) ひろしまそだち栽培指針について (3) 令和2年度 栽培品目の結果と考察
病虫害防除	5/27	・農薬の使用について、 ・防除の概要について(物理的、化学的、生物学的防除)
販売体験	7/19	ひろしま朝市
先進農家視察	7/31 8/3	研修修了生の圃場視察
農業経営 (1)(2)	(1) 12/16 (2) 12/23	(1) 税務研修 (2) 簿記記帳の基礎、決算書の作成の仕方
土壌の基礎	2/5	土壌の基礎知識について
鳥獣害対策の基礎	2/26	広島市における鳥獣害の現状と対処法について
農産加工	2/26	広島菜・白菜の漬物
農業機械講習(1)(2)	(1) 3/3 (2) 3/10	(1)トラクター、管理機 (2)刈払い機
農業関係法令	3/9	農地賃借等に関する法律について
野菜販売技術	3/15	野菜の包装技術について
農業協同組合、稲作	3/16	農協の役割や活用
直売所見学	3/17	とれたて元気市広島店の見学

### 3 ふるさと帰農者支援研修

#### 1 目的

担い手の減少、遊休農地の拡大等の問題に直面している農村部の活性化を図るため、帰農希望者を対象に、栽培技術や販売の研修を行い、朝市等の生産販売農家として育成する。

#### 2 研修期間

研修生：8名

令和2年4月～令和3年3月

(原則として週2日、火木曜日、午前9時～午後3時)

#### 3 研修場所

センターほ場(露地及びハウス)

#### 4 研修実績

(1) 栽培実習：46品目の野菜・花きの肥培管理(P9参照)、農機具の操作技術の習得等

(2) 販売実習：ひろしま朝市での販売技術の習得、市場出荷技術の習得

(3) 講義

講義項目	実施月日	内容
主な野菜及び花きの基礎(1)(2)(3)	(1)6/25 (2)7/2 (3)3/4	(1) 果菜類・葉菜類の栽培について (2) ひろしまそだち栽培指針について (3) 令和2年度 栽培品目の結果と考察
販売体験	7/19, 8/9, 10/3, 11/1	ひろしま朝市
土壌の基礎	9/24	土壌の基礎知識について
病虫害防除	10/1	・農薬の使用について、 ・防除の概要について(物理的、化学的、生物学的防除)
農業経営 (1)(2)	(1) 12/16 (2) 12/24	(1) 税務研修 (2) 簿記記帳の基礎、決算書の作成の仕方
農産加工	2/25	広島菜・白菜の漬物
鳥獣害対策の基礎	2/26	広島市における鳥獣害の現状と対処法について
農業機械講習(1)(2)	(1) 3/4 (2) 3/10	(1)トラクター、管理機 (2)刈払い機
農業関係法令	3/9	農地賃借等に関する法律について
野菜販売技術	3/15	野菜の包装技術について
農業協同組合、稲作	3/16	農協の役割や活用、稲作
直売所見学	3/17	とれたて元気市広島店の見学

## 4 “チャレンジ” 女性農業者育成研修

### 1 目的

農業従事者の過半が女性であることから、農家女性を対象に、野菜、花きの栽培・経営技術等の研修を行い、生産から農産加工、販売までの知識を生かした経営力のある女性農業者を育成する。

### 2 研修期間

研修生：3名

令和2年4月～令和3年3月

(原則として週2日、火木曜日、午前9時～午後0時)

### 3 研修場所

センターほ場（露地およびハウス）

### 4 研修実績

(1) 栽培実習：46品目の野菜・花きの肥培管理（P9参照）、農機具の操作技術の習得等

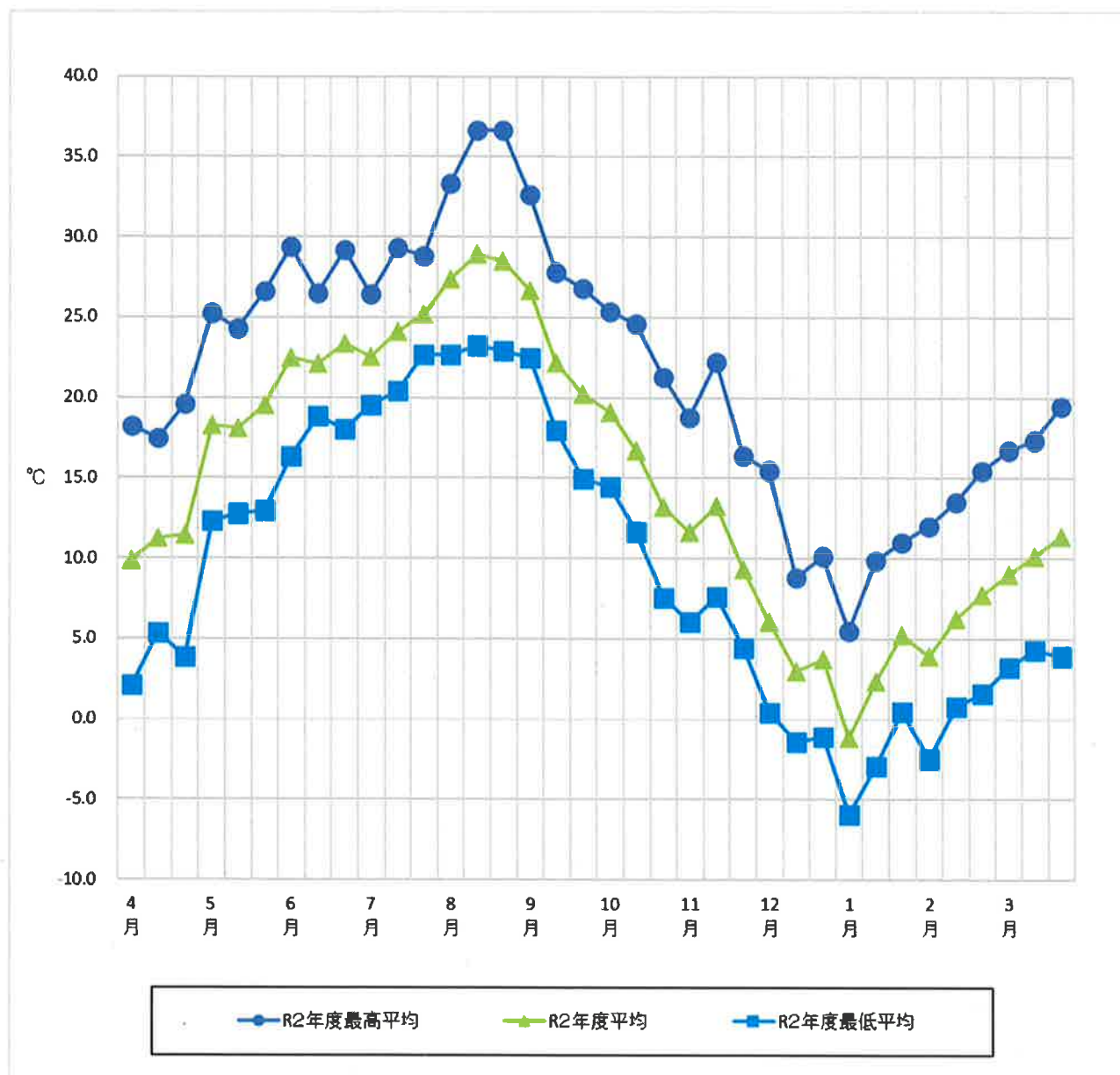
(2) 販売実習：ひろしま朝市での販売技術の習得、市場出荷技術の習得

(3) 講義

講義項目	実施月日	内容
主な野菜及び花きの基礎(1)(2)(3)	(1)6/25 (2)7/2 (3)3/4	(1) 果菜類・葉菜類の栽培について (2) ひろしまそだち栽培指針について (3) 令和2年度 栽培品目の結果と考察
土壌の基礎	9/24	土壌の基礎知識について
病虫害防除	10/1	・農薬の使用について、 ・防除の概要について(物理的、化学的、生物学的防除)
販売体験	7/19, 8/9, 10/3, 11/1	ひろしま朝市
農業経営 (1)(2)	(1) 12/16 (2) 12/23	(1) 税務研修 (2) 簿記記帳の基礎、決算書の作成の仕方
農産加工	2/25	広島菜・白菜の漬物
鳥獣害対策の基礎	2/26	広島市における鳥獣害の現状と対処法について
農業機械講習(1)(2)	(1) 3/4 (2) 3/10	(1)トラクター、管理機 (2)刈払い機
農業関係法令	3/9	農地賃借等に関する法律について
野菜販売技術	3/15	野菜の包装技術について
農業協同組合、稲作	3/16	農協の役割や活用、稲作
直売所見学	3/17	とれたて元気市広島店の見学

# 付録

## 広島市農業振興センター 気温表



観測地：広島市安佐北区深川八丁目30番12号（標高60m）

令和2年度	最高気温記録日	令和2年8月16・18・21日（38.6℃）
同	最低気温記録日	令和3年1月9日（-8.9℃）
同	平均気温	14.8℃（令和2年4月1日～令和3年3月31日）



名	称	令和2年度 業務報告
主 所	管 在	課 地
		公益財団法人広島市農林水産振興センター農業担い手育成課 〒739-1751 広島市安佐北区深川八丁目30番12号 Tel (082) 842-4421 Fax (082) 842-2149 <a href="http://www.haff.city.hiroshima.jp/index">http://www.haff.city.hiroshima.jp/index</a>
発 行 年 月		令和4年2月